

Domovní videotelefon V400 PRO

CZ Návod k instalaci

OBSAH

DŮLEŽITÉ INFORMACE. BEZPEČNOSTNÍ POKYNY	2
Obecné informace	2
Obecné bezpečnostní pokyny	2
Okolnosti používání	3
Recyklace	3
POPIS VÝROBKU	3
Obsah balení	3
Popis výrobku	4
Rozměry (v mm)	5
Nákres standardní instalace	6
INSTALACE VNITŘNÍ JEDNOTKY	7
INSTALACE VENKOVNÍ JEDNOTKY. SEŘÍZENÍ SNÍMACÍHO ÚHLU KAMERY	8
Propojení venkovní jednotky s pohonem vjezdové brány nebo s elektrickým zámkem	9
Nasazení štítku jmenovky	9
Připojení instalace ke zdroji napětí	9
NASTAVENÍ VIDEOTELEFONU	10
Vnitřní jednotka	10
Venkovní jednotka	10
BEZDRÁTOVÉ OVLÁDÁNÍ ZAŘÍZENÍ SOMFY RTS	10
Spárování vnitřní jednotky se zařízeními Somfy RTS	10
TECHNICKÉ ÚDAJE	15

DŮLEŽITÉ INFORMACE. BEZPEČNOSTNÍ POKYNY**Obecné informace**

Před prováděním instalace výrobku si pozorně přečtěte tento návod k instalaci a bezpečnostní pokyny. Důsledně dodržujte veškeré uvedené postupy a návod si uschovejte pro případ potřeby.

Než začnete s instalací, ujistěte se o kompatibilitě výrobku s připojovanými zařízeními a příslušenstvím.

Tento návod popisuje instalaci výrobku.

Instalace a používání výrobku pro jiné účely, než jsou firmou Somfy stanoveny, je zakázáno a – stejně jako nedodržení postupů uvedených v návodu – znamená v důsledku ztráty záruky a zbavuje firmu Somfy jakékoli odpovědnosti za možné následky.

Firma Somfy nemůže nést odpovědnost za případné změny norem a standardů provedené po datu vydání tohoto návodu.

Firma Somfy tímto prohlašuje, že přístroj splňuje základní požadavky a další příslušná ustanovení směrnice 1999/5/CE. Prohlášení o shodě je k dispozici na stránkách www.somfy.com/ce (Visiophone V400).

Uvedená vyobrazení jsou ilustrační.

Obecné bezpečnostní pokyny

Dohlédněte na děti, aby si nehrály s dálkovým ovladačem.

Zabraňte styku vnitřní jednotky s kapalčinami (politik, zatečení apod.).

Výrobek není určen k používání osobami (včetně dětí) se sníženými fyzickými, smyslovými či mentálními schopnostmi nebo osobami bez odpovídajících zkušeností či znalostí, ledaže by byly pod dohledem osoby odpovědné za jejich bezpečnost nebo byly odpovědnou osobou předem poučeny o používání tohoto výrobku.


Okolnosti používání

Dosah bezdrátového signálu je omezen normami upravujícími provoz bezdrátových přístrojů.

Dosah bezdrátového signálu silně závisí na prostředí, v němž je výrobek používán. Nachází-li se v blízkosti instalace silný elektrospotřebič, může docházet k výpadkům signálu. Ty se mohou objevit i při průchodu stěnami a příčkami, v závislosti na použitém stavebním materiálu.

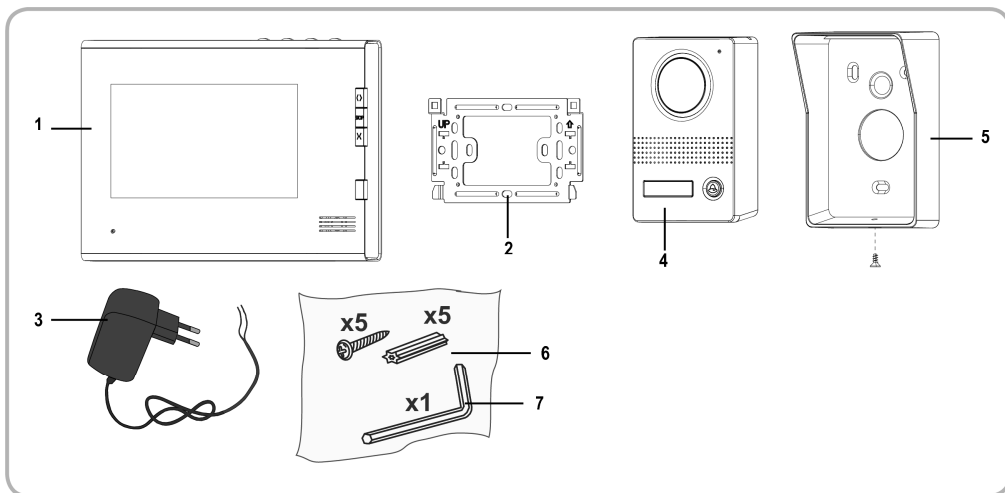
Výkon výrobku se může zhoršit, používáte-li současně s ním další bezdrátové přístroje (např. bezdrátová hi-fi sluchátka) pracující na stejné frekvenci.

Recyklace

 Vyřazený výrobek ani použité baterie nevyhazujte mezi směsný komunální odpad. Odevzdejte je na příslušném sběrném místě nebo na schváleném recyklačním dvoře k ekologické likvidaci.

POPIS VÝROBKU

Obsah balení



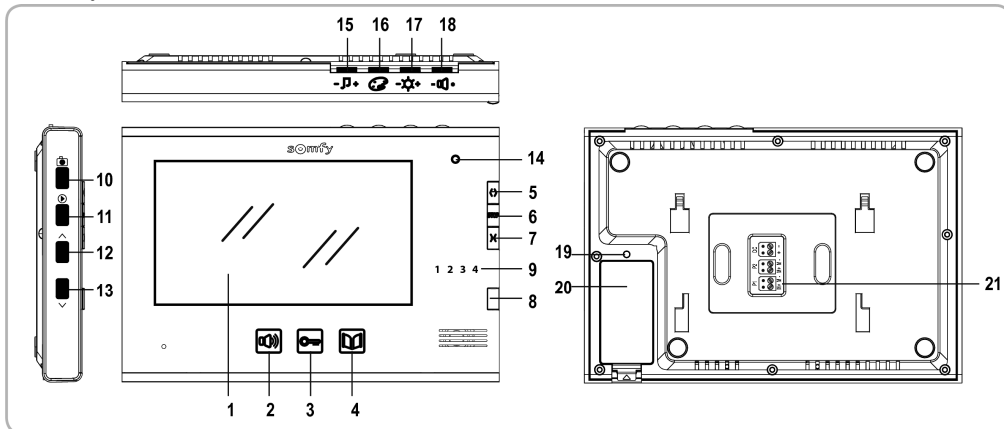
Č.	Popis	Množství
1	Vnitřní jednotka	1
2	Držák vnitřní jednotky	1
3	Síťový adaptér	1
4	Venkovní jednotka	1
5	Kryt proti dešti	1
6	Vruty a hmoždinky k upevnění vnitřní a venkovní jednotky	5 + 5
7	Imbusový klíč	1

Popis výrobku

Videotelefon sestává z vnitřní jednotky a venkovní jednotky. Propojení vnitřní jednotky s venkovní jednotkou se provádí pomocí dvoužilového kabelu. Venkovní jednotka pak může být spojena s pohonem vjezdové brány nebo s elektrickým zámekem s napájením 12 nebo 24 V \approx , 800 mA max. Tak je možno pomocí videotelefonu ovládat i bránu či branku.

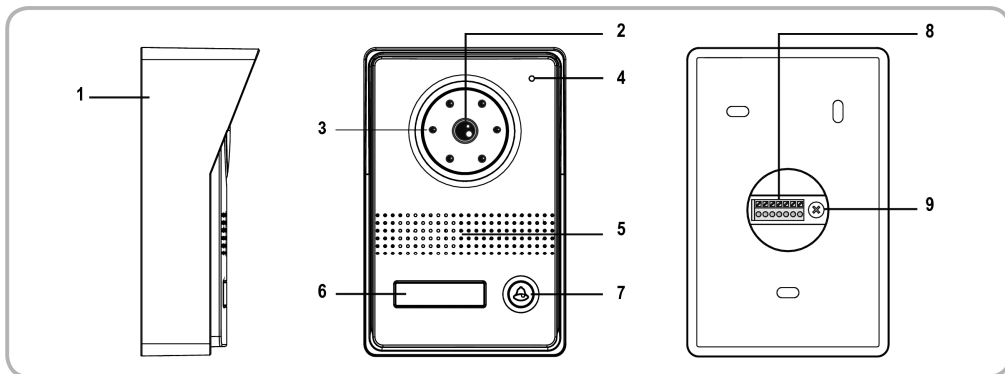
Vnitřní jednotka je rovněž vybavena vysílačem bezdrátového signálu RTS (Radio Technology Somfy). Tento bezdrátový ovladač umožňuje ovládat garážová vrata, osvětlení, předokenní rolety nebo již zmíněnou vjezdovou bránu s pohonem Somfy.

► Vnitřní jednotka



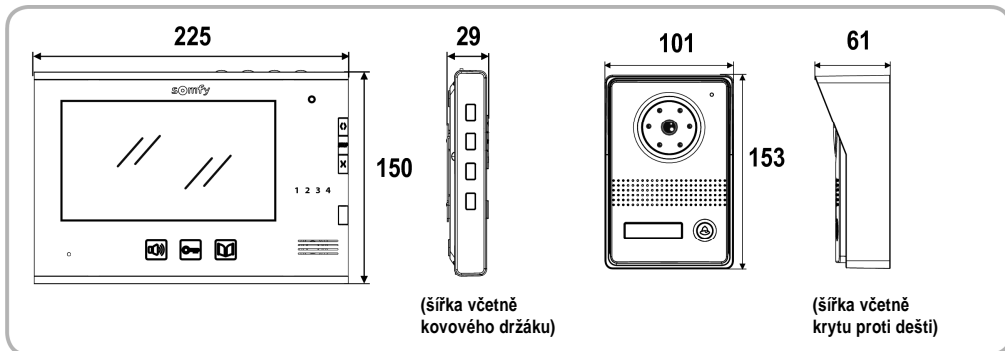
	Č.	Označení	Popis
	1	Displej	Umožňuje vidět přichozího.
Dálkové ovladače s kabelovým připojením	2	Tlačítko pro zapnutí mikrofonu	Aktivuje mikrofon vnitřní jednotky, aby bylo možno odpovědět přichozímu. Umožňuje zvolit si typ zvonění.
	3	Tlačítko ovládání elektrického zámku	Ovládá elektrický zámek.
	4	Tlačítko ovládání vjezdové brány	Ovládá motorizovanou vjezdovou bránu.
	5	Tlačítko pro otevření/rozsvícení	Dá povel k otevření vjezdové brány, vytažení předokenní rolety, otevření garážových vrat nebo k rozsvícení venkovního osvětlení.
Bezdrátové dálkové ovladače	6	Tlačítko STOP	Dá povel k zastavení započatého pohybu vjezdové brány, předokenní rolety nebo garážových vrat.
	7	Tlačítko pro zavření/zhasnutí	Dá povel k zavření vjezdové brány, stažení předokenní rolety, zavření garážových vrat nebo ke zhasnutí venkovního osvětlení.
	8	Tlačítko pro výběr kanálu	Umožňuje výběr kanálu pro ovládání garážových vrat, předokenní rolety, vjezdové brány, osvětlení nebo volitelného příslušenství na pátém kanálu (pro více informací o kanálech viz str. 10)
	9	Kontroly bezdrátových kanálů	Každá kontrolka zastupuje jeden kanál.
	10	Tlačítko pro pořízení snímku	Umožňuje pořídit statický snímek přichozího.
	11	Tlačítko pro prohlížení snímků	Slouží k přepínání mezi režimem prohlížení jednotlivých snímků a režimem prohlížení snímků po skupinách.
	12	Navigační tlačítko	Přejde na předchozí snímek.
	13	Navigační tlačítko	Přejde na následující snímek.
	14	Kontrolka zapnutí mikrofonu	Informuje uživatele o tom, zda je aktivován mikrofon vnitřní jednotky pro komunikaci s přichozím.
	15	Regulátor hlasitosti zvonění	Umožňuje nastavit hlasitost zvonění vnitřní jednotky.
	16	Regulátor barevného kontrastu	Umožňuje nastavit barevný kontrast displeje vnitřní jednotky.
	17	Regulátor jasu	Umožňuje nastavit jas displeje vnitřní jednotky.
	18	Regulátor hlasitosti odposlechu	Umožňuje nastavit hlasitost reproduktoru vnitřní jednotky.
	19	Tlačítko PROG	Slouží ke spárování vnitřní jednotky se zařízeními RTS (Radio Technology Somfy) za účelem jejich bezdrátového ovládání.
	20	Prostor pro vložení baterie	Prostor pro baterii typu CR2430 (je součástí balení) do vysílače bezdrátového signálu.
	21	Svorkovnice	Slouží k propojení vnitřní jednotky s venkovní jednotkou a k připojení síťového adaptéru.

► Venkovní jednotka



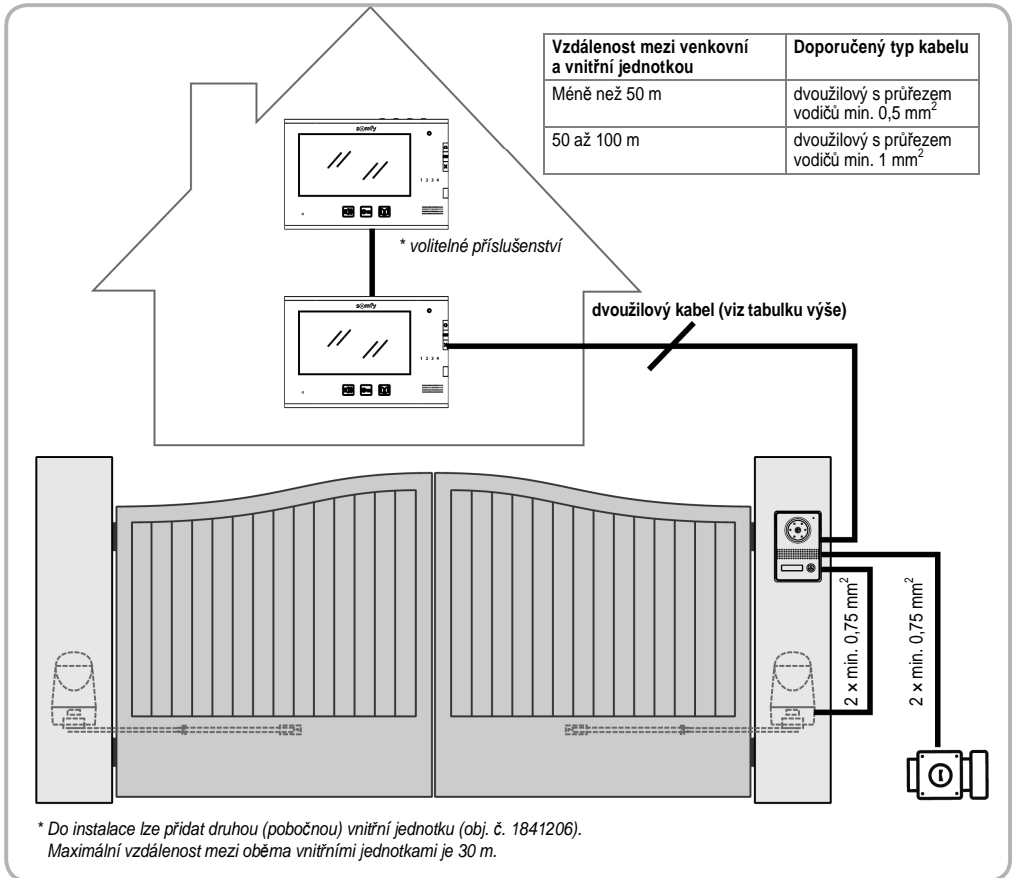
Č.	Označení	Popis
1	Kryt proti dešti	Chrání kameru před deštěm.
2	Kamera	Snímá přichozího a přenáší obraz do vnitřní jednotky.
3	Přisvětlovací diody	Přispívají k lepšímu snímání za tmy.
4	Mikrofon	Umožňuje přichozímu hovořit s osobou nacházející se uvnitř budovy.
5	Reproduktor	Umožňuje přichozímu slyšet osobu nacházející se uvnitř budovy.
6	Podsvícený štítek jmenovky	Na štítku můžete uvést své jméno.
7	Podsvícené tlačítko zvonku	Umožňuje přichozímu spustit zvonění na vnitřní jednotce. Kamera začne snímat a displej vnitřní jednotky se rozsvítí.
8	Svorkovnice	Slouží k propojení venkovní jednotky s vnitřní jednotkou a k propojení s pohonem vjezdové brány či elektrickým zámekem.
9	Trimr pro nastavení hlasitosti odposlechu	Umožňuje nastavit hlasitost reproduktoru venkovní jednotky.

Rozměry (v mm)



Nákres standardní instalace

Důležité: Maximální vzdálenost mezi vnitřní a venkovní jednotkou je 100 m.



Poznámka: Je-li to možné, neved'te kabel videotelefonu stejnou chráničkou jako napájecí kabel pohonu brány.
Kabely nejsou součástí dodávky.

INSTALACE VNITŘNÍ JEDNOTKY

- [1]. Připevněte držák vnitřní jednotky na stěnu.

Důležité: Je nutno dodržet orientaci vyznačenou na držáku nápisem „UP“ (nápis a šipka musí směřovat nahoru, viz obr.).

- [2]. Vysadíte konektor „DC“ ze zadní strany vnitřní jednotky a připojíte k němu kabel síťového adaptéru: Černý vodič bíle čárkovaný nalevo (+), vodič celý černý napravo (-).

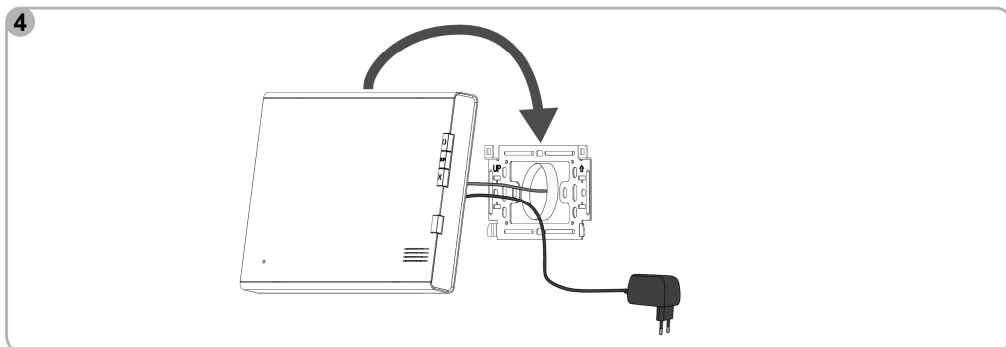
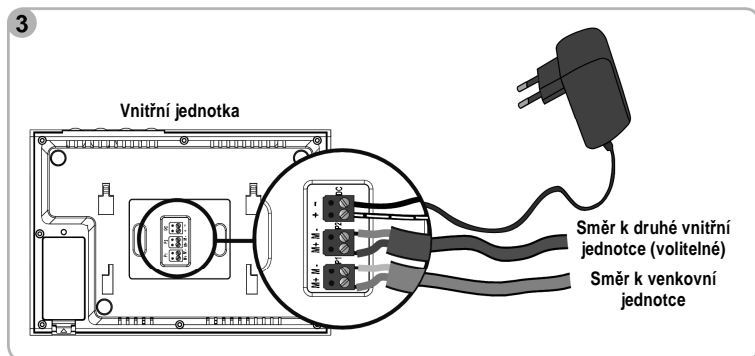
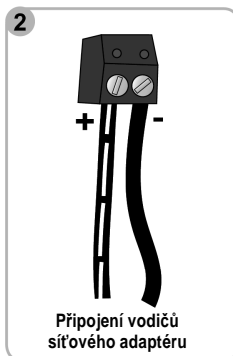
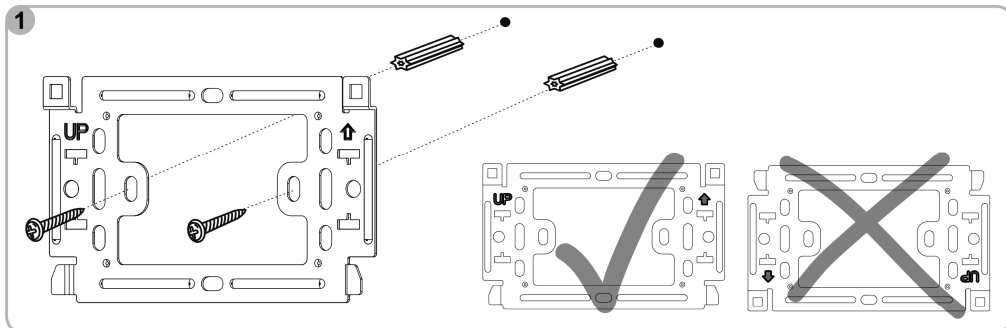
- [3]. Nasadíte konektor síťového adaptéru zpět na jeho místo na zadní straně vnitřní jednotky, jak je znázorněno na nákrese (šrouby musí směřovat doprava); na polaritě vodičů síťového adaptéru záleží.

Důležité: K napájení vnitřní jednotky je nutno použít síťový adaptér, který je součástí balení.

Připravte propojení vnitřní a venkovní jednotky upevněním vodičů dvoužilového kabelu na svorky konektoru P1 na zadní straně vnitřní jednotky. Chystáte-li se instalovat druhou (pobočnou) vnitřní jednotku, připevněte vodiče druhého dvoužilového kabelu ke svorkám konektoru P2 na zadní straně první vnitřní jednotky. Připojení druhé vnitřní jednotky dokončete podle jejího vlastního návodu k instalaci.

- [4]. Nasadíte vnitřní jednotku na držák, nejprve její horní část, poté dolní část.

Poznámka: Kabel síťového adaptéru vyvedte mezi držákem a vnitřní jednotkou.



INSTALACE VENKOVNÍ JEDNOTKY. SEŘÍZENÍ SNÍMACÍHO ÚHLU KAMERY

Vyhňte se instalaci kamery proti zdroji světla, hrozí totiž, že snímky přichozího nebudou zřetelné.

Spáru mezi krytem proti dešti a podkladem (stěnou či sloupkem) je vhodné utěsnit silikonovým tmelem (kromě spodního okraje krytu). Doporučená výška pro montáž venkovní jednotky je cca 1,60 m.

[1]. Svazek kabelů (k propojení s vnitřní jednotkou, s pohonem vjezdové brány a s elektrickým zámekem) vyvedte otvorem v krytu proti dešti.

[2]. Kryt připevněte ke stěně či ke sloupku.

[3]. Na svorkovnici venkovní jednotky připojte:

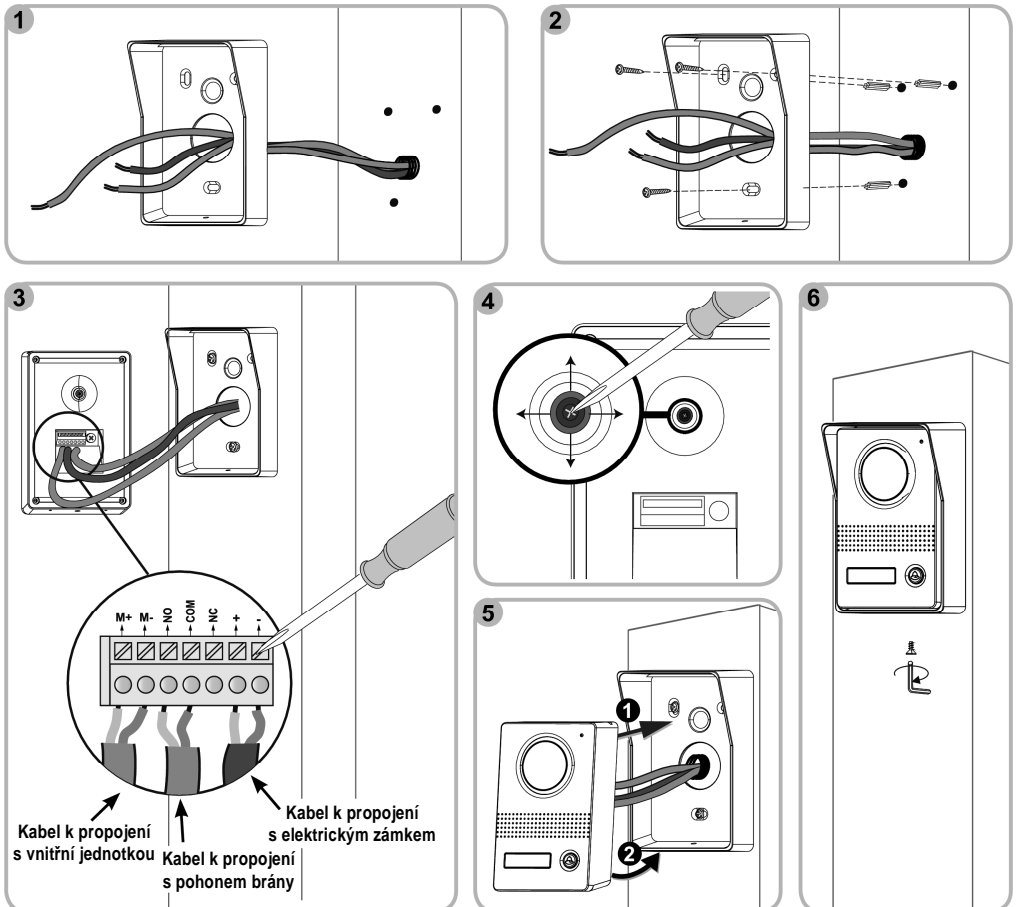
- kabel k propojení s vnitřní jednotkou – k prvním dvěma svorkám:
M+ vnitřní jednotky na M+ venkovní jednotky,
M- vnitřní jednotky na M- venkovní jednotky;
- kabel k propojení s pohonem – na výstupy bezpečnostního kontaktu (COM a NO);
- kabel k propojení s elektrickým zámekem – ke svorkám + a –.

Poznámka: Pro fixaci vodičů ve svorkách nejprve stiskněte šroubáček rýhovanou plošku nad příslušnou zdílkou, do zdíčky zasuňte konec vodiče a pak stisk povolte.

[4]. Pro seřízení snímacího úhlu kamery mírně povolte aretační šroub na zadní straně venkovní jednotky, natočte kameru do požadované polohy, v této poloze ji podržte a přitom utáhněte aretační šroub.

[5]. Uсадte venkovní jednotku do krytu proti dešti, nejprve její horní část, poté dolní část.

[6]. Pomocí imbusového klíče přišroubujte venkovní jednotku ke krytu.

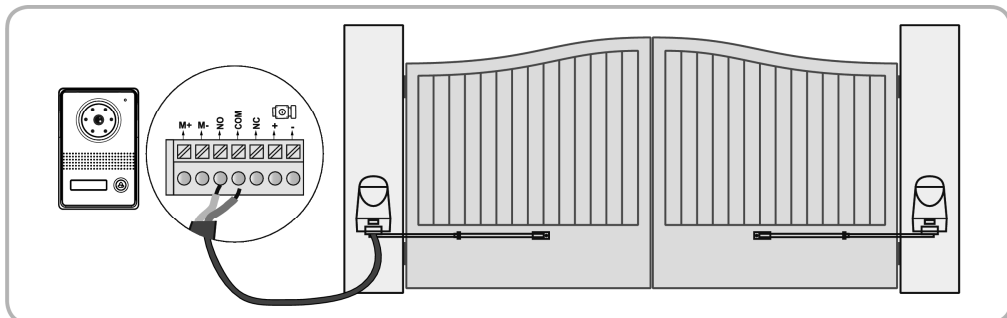


Propojení venkovní jednotky s pohonem vjezdové brány nebo s elektrickým zámekem

► Propojení s pohonem vjezdové brány

Poznámka: Pokud je napájení pohonu řešeno solární sadou, ovladače s kabelovým připojením jsou deaktivovány. V takovém případě musíte pro řízení pohonu brány používat bezdrátový ovladač, který je součástí vnitřní jednotky (viz str. 10).

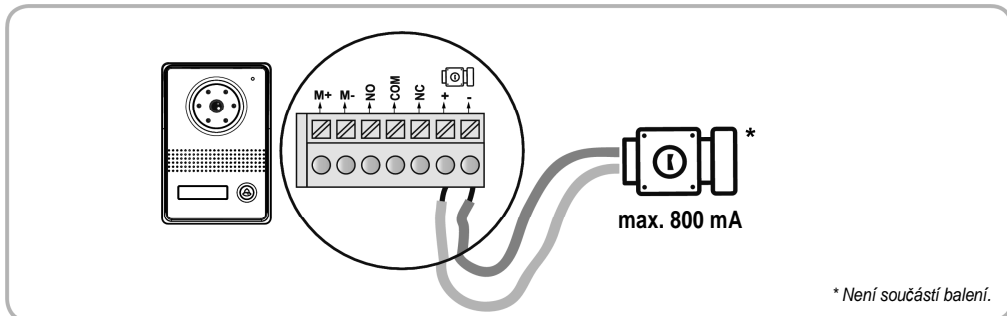
Výstupy bezpečnostního kontaktu (COM a NO) venkovní jednotky spojte se svorkami vstupu bezpečnostního kontaktu na desce řídicí elektroniky pohonu.



V případě, že chcete venkovní jednotku spojit s pohonem jiné značky, informujte se v návodu k instalaci tohoto pohonu.

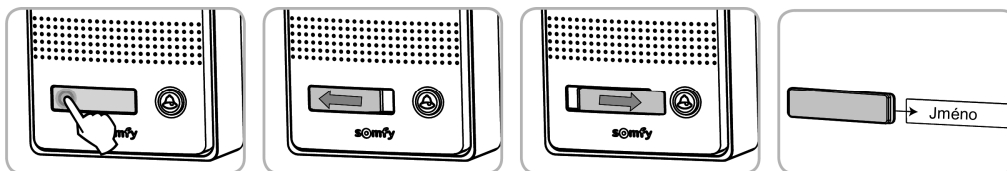
► Propojení s elektrickým zámekem

Vodiče elektrického zámku připojte ke svorkám výstupu [I] na svorkovnici venkovní jednotky podle níže uvedeného nákresu.



Nasazení štítku jmenovky

- [1]. Průhlednou krytku štítku jmenovky na levé straně lehce zamáčkněte dovnitř a doleva.
- [2]. Na pravé straně krytky nadzvedněte a vysadte ji.
- [3]. Na štítek napište permanentním popisovačem jméno, krytku štítku pak jedním koncem nasadte zpět na místo a opatrným zamáčknutím opačného konce upevněte.



Připojení instalace ke zdroji napětí

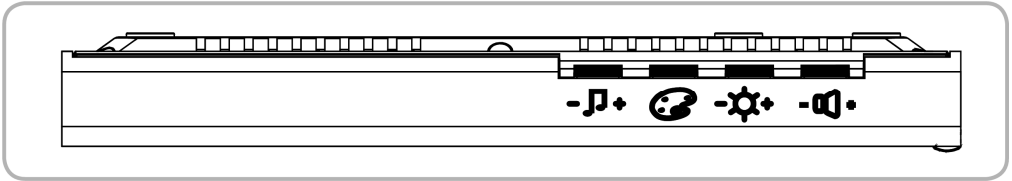
Po dokončení instalace připojte pohon vjezdové brány, resp. elektrický zámek, ke zdroji napětí.

Poté zapojte do zásuvky síťový adaptér vnitřní jednotky.

Důležité: Síťový adaptér má být instalován v blízkosti vnitřní jednotky a má být snadno přístupný.

NASTAVENÍ VIDEOTELEFONU


Vnitřní jednotka



- 🎵 +	Regulátor hlasitosti zvonění	Umožňuje nastavit hlasitost zvonění vnitřní jednotky.
🎨	Regulátor barevného kontrastu	Umožňuje nastavit barevný kontrast displeje vnitřní jednotky.
- ☀️ +	Regulátor jasu	Umožňuje nastavit jas displeje vnitřní jednotky.
- 🔊 +	Regulátor hlasitosti odposlechu	Umožňuje nastavit hlasitost odposlechu na vnitřní jednotce.

► Změna typu zvonění

U vnitřní jednotky si lze vybrat jeden ze dvou typů zvonění.

Pro změnu typu zvonění stiskněte tlačítko aktivace mikrofonu  a podržte je stisknuté cca 7 sekund. Dvakrát se ozve nový typ zvonění.

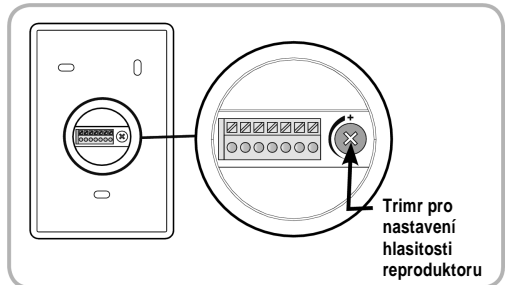
Pokud chcete nastavit zpět první typ zvonění, zopakujte výše popsaný postup.

Venkovní jednotka

► Nastavení hlasitosti odposlechu

Pro nastavení hlasitosti reproduktoru venkovní jednotky pootočte pomocí šroubováku trimrem na zadní straně přístroje:

- po směru hodinových ručiček pro zesílení,
- proti směru hodinových ručiček pro zeslabení.



BEZDRÁTOVÉ OVLÁDÁNÍ ZAŘÍZENÍ SOMFY RTS

Spárování vnitřní jednotky se zařízeními Somfy RTS

Vnitřní jednotka je vybavena vysílačem bezdrátového signálu Radio Technology Somfy (RTS). Je kompatibilní pouze se zařízeními, která technologii RTS disponují.

Lze ji použít k individuálnímu nebo simultánnímu ovládní následujících zařízení Somfy:

- pohon garážových vrat,
- přijímač dálkového ovládní pro řízení osvětlení,
- pohon předokenní rolety,
- pohon vjezdové brány.

To je umožněno díky systému kanálů se čtveřicí kontrolce.

Každý kanál odpovídá jednomu jednokanálovému ovladači a může ovládat jedno nebo několik zařízení.

Počet zařízení, s nimiž lze ovladač na jednom kanálu spárovat, není omezen. Navigace mezi kanály se uskutečňuje pomocí tlačítka pro výběr kanálu (položka 8 na str. 4).

K vybrání požadovaného kanálu pro bezdrátové ovládní zařízení:

Stiskněte tlačítko pro výběr kanálu. Kontrolka vybraného kanálu se rozblíká.

Stisknutí tlačítka pro výběr kanálu dle potřeby opakujte, dokud příslušná kontrolka neindikuje požadovaný kanál.

Poznámka: Pátý kanál je indikován blikáním všech čtyř kontrolce současně.

Důležité: Zkontrolujte, zda zařízení, která chcete bezdrátově ovládat, nejsou příliš vzdálena od vnitřní jednotky.

Kanál 1: 1 2 3 4

Kanál 2: 1 2 3 4

Kanál 3: 1 2 3 4

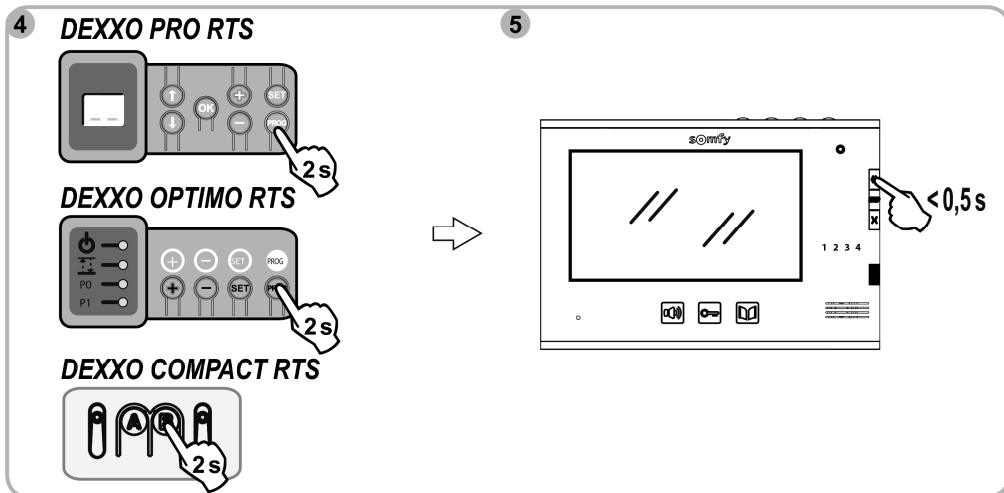
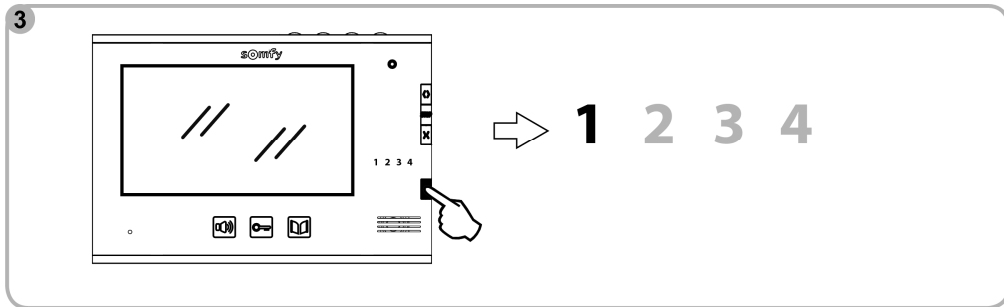
Kanál 4: 1 2 3 4

Kanál 5: 1 2 3 4

► Spárování s pohonem garážových vrat Somfy Dexxo RTS

Poznámka: Při provádění tohoto postupu není nutné, aby byla vnitřní jednotka videotelefonu připojena k elektrické síti.

- [1]. Sejměte kryt vestavěného osvětlení (u pohonů Dexxo Pro RTS a Dexxo Optímo RTS).
- [2]. Zkontrolujte, zda je pohon připojen ke zdroji napětí.
- [3]. Pomocí tlačítka pro výběr kanálu (na vnitřní jednotce) zvolte kanál č. 1.
- [4]. Na pohonu stiskněte a cca 2 sekundy přidržte tlačítko PROG (u pohonu Dexxo Compact RTS tlačítko „B“). Vestavěné osvětlení se rozsvítí.
- [5]. Na vnitřní jednotce krátce stiskněte tlačítko pro otevření. Vestavěné osvětlení pohonu se na 5 sekund rozblíká.



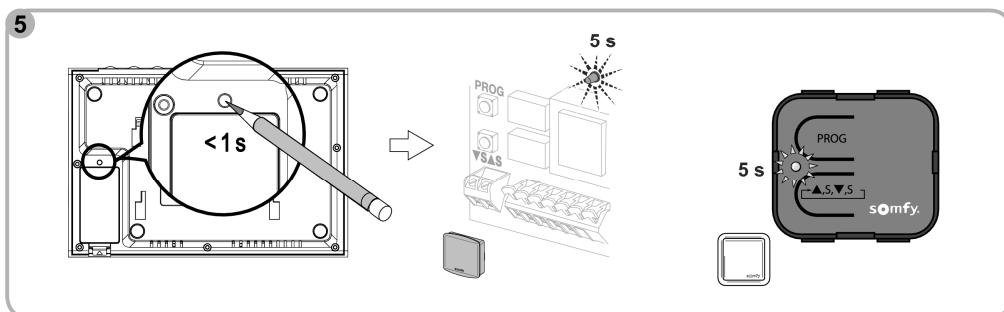
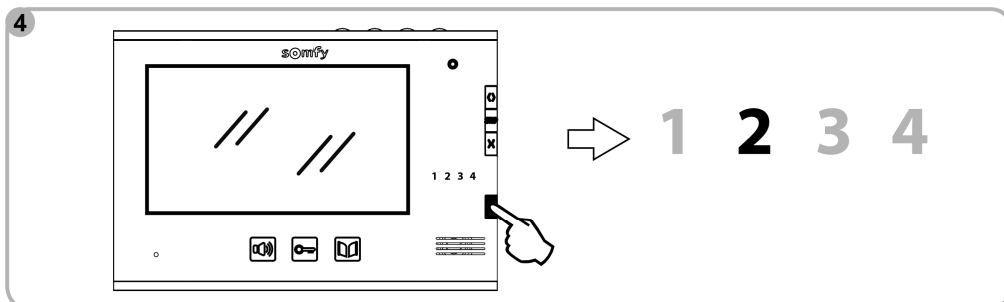
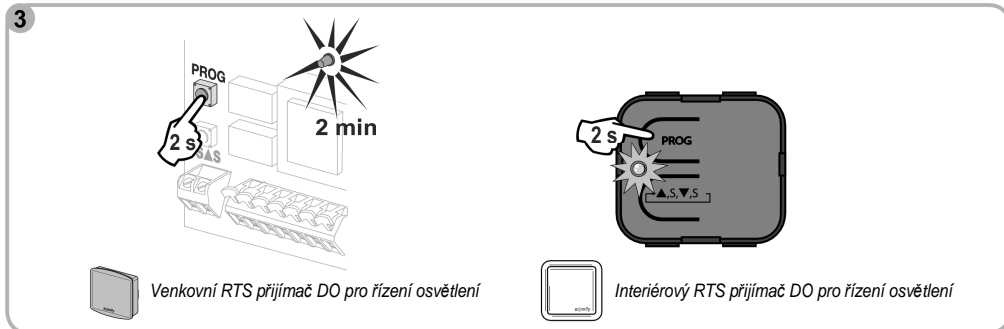
Poznámka: Pro zrušení spárování videotelefonu s pohonem garážových vrat zopakujte celý výše popsany postup.

► Spárování s přijímačem dálkového ovládní pro řízení osvětlení

Poznámka: Při provádění tohoto postupu není nutné, aby byla vnitřní jednotka videotelefonu připojena k elektrické síti.

Upozornění: Přijímač je napájen napětím 230 V. V zájmu vlastní bezpečnosti si počínejte opatrně, nedotýkejte se svorkovnice a odizolovaných konců vodičů.

- [1]. Sejměte kryt přijímače.
- [2]. Zkontrolujte, zda je přijímač připojen ke zdroji napětí.
- [3]. V přijímači stiskněte a přidržejte tlačítko PROG, dokud se kontrolka v přijímači nerozsvítí. Programovací režim je aktivován na dobu 2 minut.
- [4]. Pomocí tlačítka pro výběr kanálu (na vnitřní jednotce) zvolte kanál č. 2.
- [5]. Na zadní straně vnitřní jednotky krátce stiskněte vhodným (ne ostrým) předmětem tlačítko PROG (nad prostorem pro vložení baterie). Kontrolka v přijímači se na 5 sekund rozblíká.



Poznámka: Pro zrušení spárování videotelefonu s přijímačem dálkového ovládní pro řízení osvětlení zopakujte celý výše popsany postup.

► Spárování s pohonem předokenní rolety

Poznámka: Při provádění tohoto postupu není nutné, aby byla vnitřní jednotka videotelefonu připojena k elektrické síti.

[1]. Připravte si dálkový ovladač, který je již používán k ovládání vybrané rolety. Tento ovladač však nesmí ovládat žádnou jinou roletu nebo jiné zařízení.

Poznámka: - Pokud jste původní ovladač ztratili nebo se vám porouchal a kromě něj nemáte s pohonem vybrané rolety spárovaný žádný další ovladač, kontaktujte poradce z firmy Somfy.

- Pokud máte k dispozici alespoň jeden ovladač spárovaný s pohonem vybrané rolety, použijte následující postup.

[2]. Pomocí již spárovaného ovladače uveďte roletu do střední polohy.

[3]. Na ovladači stiskněte a podržte tlačítko PROG, dokud roleta nevykoná krátký pohyb nahoru/dolů (nebo dokud se nezve série 3 pípnutí). Programovací režim je aktivován na dobu 2 minut.

[4]. Pomocí tlačítka pro výběr kanálu (na vnitřní jednotce) zvolte kanál č. 3.

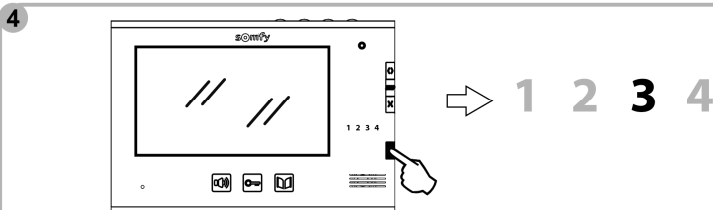
[5]. Na zadní straně vnitřní jednotky krátce stiskněte vhodným (ne ostrým) předmětem tlačítko PROG (nad prostorem pro vložení baterie). Roleta se jednou krátce pohne nahoru/dolů (nebo se ozve série 8 pípnutí).

3 Již spárovaný dálkový ovladač RTS

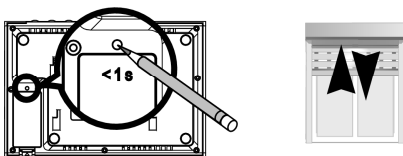


Vnitřní část nástěnného DO

Zadní strana přenosného DO



5 Vnitřní jednotka



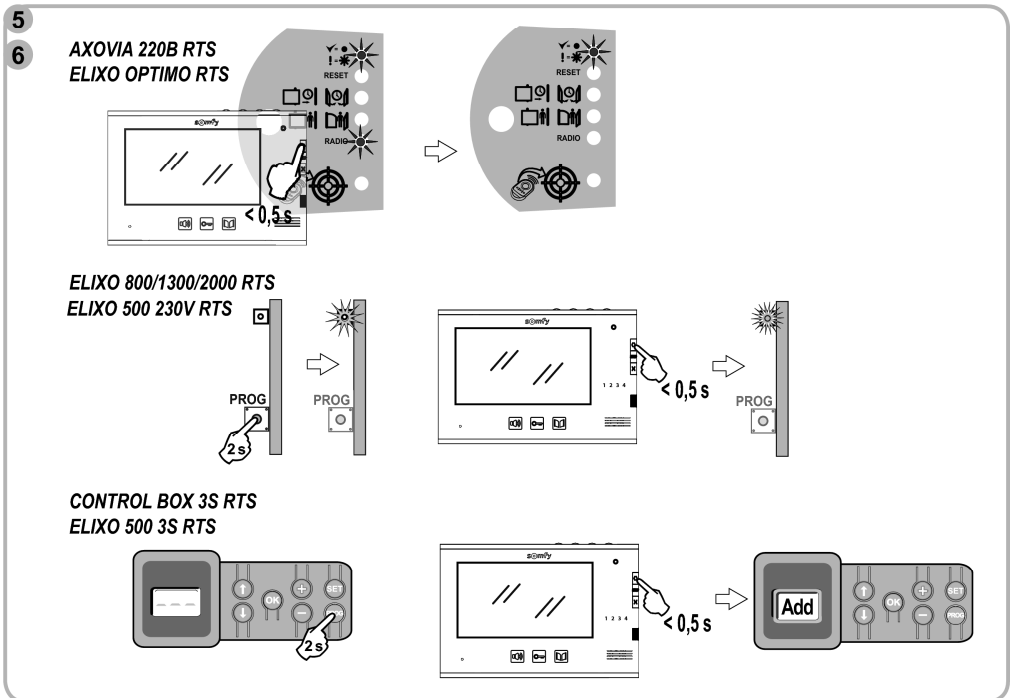
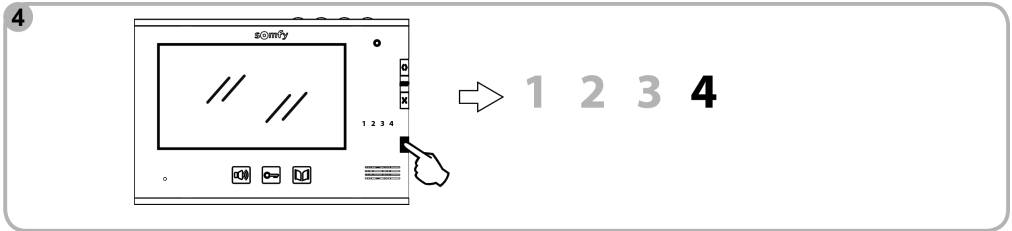
Poznámka: Pro zrušení spárování videotelefonu s pohonem předokenní rolety zopakujte celý výše popsany postup.

► Spárování s pohonem vjezdové brány podporujícím technologii Somfy RTS

Poznámka: Při provádění tohoto postupu není nutné, aby byla vnitřní jednotka videotelefonu připojena k elektrické síti.

- [1]. Sejměte kryt elektroniky pohonu, resp. elektronické řídicí jednotky.
- [2]. Zkontrolujte, zda je pohon připojen ke zdroji napětí.
- [3]. Vysadte vnitřní jednotku videotelefonu z držáku.
Pomocí tlačítka pro výběr kanálu (na vnitřní jednotce) zvolte kanál, který je dosud volný.
- [4]. U pohonů Axovia 220B nebo Elixo Optimo přiložte vnitřní jednotku k symbolu terče na krytu elektroniky pohonu.
Důležité: Vnitřní jednotku je třeba přiložit k symbolu terče její pravou stranou, aby ji mohla elektronika pohonu řádně detekovat.
U pohonů Elixo 800/1300/2000, Elixo 500 230V RTS, Elixo 500 3S RTS nebo Control Box 3S RTS stiskněte a 2 sekundy přidržte tlačítko PROG.
- [5]. Na vnitřní jednotce krátce stiskněte tlačítko pro otevření.

Poznámka: O postupu spárování vnitřní jednotky videotelefonu s pohonem jiného typu, než jsou výše uvedené, se informujte v návodu k instalaci příslušného pohonu.



Poznámka: Postup pro zrušení spárování videotelefonu s pohonem vjezdové brány naleznete v návodu k instalaci pohonu.

TECHNICKÉ ÚDAJE

Vnitřní jednotka		
Napájení	100–240 V ~ / 50–60 Hz; 17 V =	
Displej	Barevný – TFT 7" – rozlišení: 480x234 obr. bodů	
Maximální délka hovoru	2 minuty	
Provozní teplota	-10°C až +55°C	
Bezdrátový vysílač	Frekvence	433,42 MHz
	Napájení	3V baterie, typ CR2430
	Dosah	200 m (ve volném prostoru)

Venkovní jednotka	
Napájení	14,5 V =
Kamera	1/3" CCD 72°
Přisvětlení za tmy	LED viditelné světlo 0,05 Lux
Provozní teplota	-20°C až +55°C

